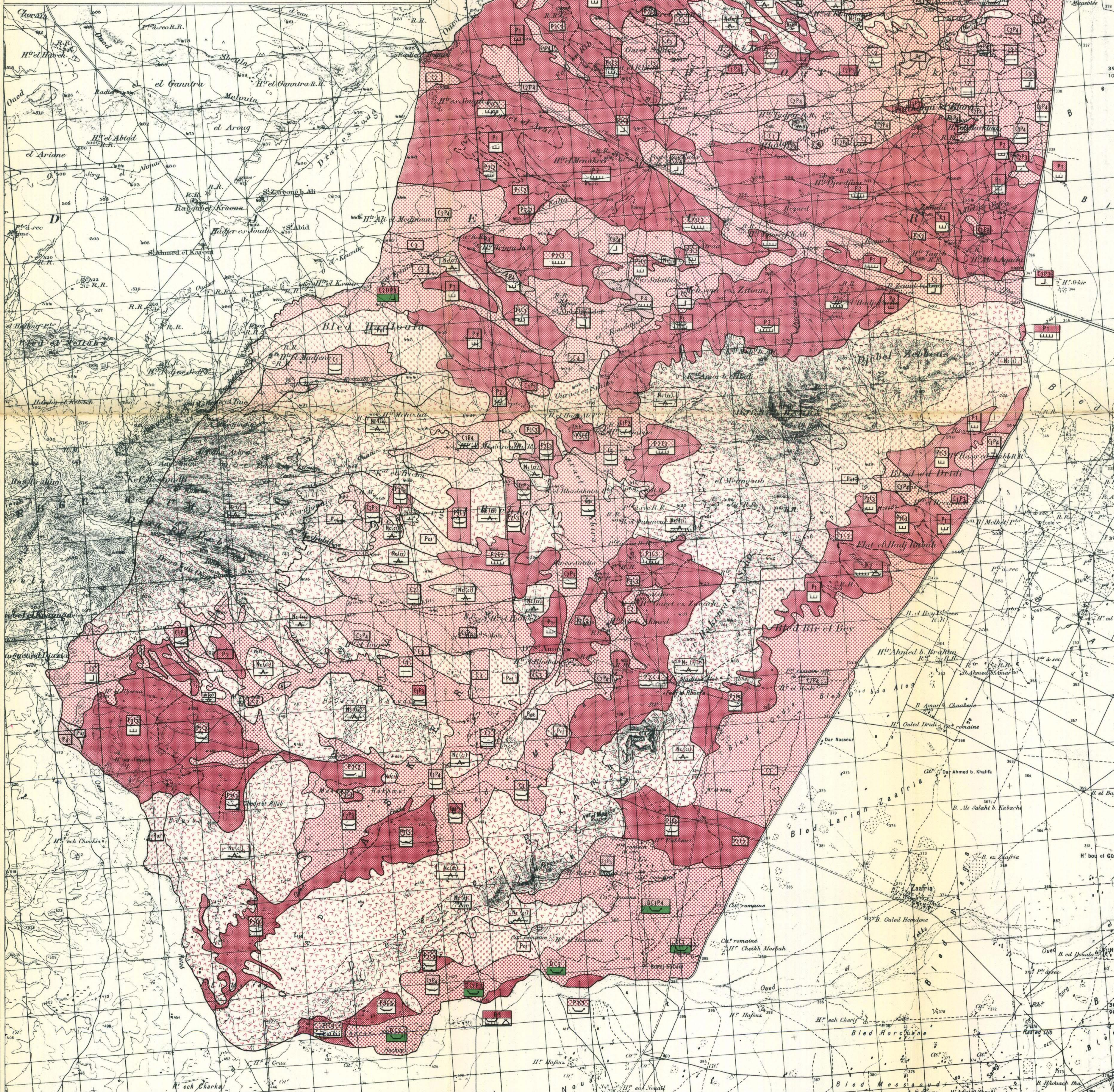


ZONE FOCALE N° II
SBEITLA HADJEB EL AOUN
CARTE DES APTITUDES DES SOLS AUX CULTURES EN SEC

Dressée par J. BERNARD, Pédologue - F. A. O. (Mars 1964)

ECHELLE 1/100.000

Sur fond topographique au 1/50.000



LEGENDE

CATEGORIES ET SUPERFICIES EN Ha.	APTITUDES	CATEGORIES ET SUPERFICIES EN Ha.	APTITUDES	CATEGORIES ET SUPERFICIES EN Ha.	APTITUDES	REPRESENTATION DES TRAVAUX A REALISER	
1.593	Sols de très bonne qualité pour les cultures arbustives.	515	Sols de bonne qualité pour les cultures annuelles.	288	Sols de qualité moyenne pour les cultures annuelles et sous réserve de certains travaux, de qualité moyenne pour les cultures arbustives.		Zones nécessitant des travaux de lutte contre l'érosion par ruissellement et où un aménagement spécial "type Maska" permettrait d'envisager un apport d'eau supplémentaire sur les zones cultivées situées directement en aval.
515	Sols de très bonne qualité pour les cultures arbustives et de qualité moyenne pour les cultures annuelles.	113	Sols de bonne qualité pour les cultures annuelles et arbustives.	525	Sols de bonne qualité pour les cultures annuelles et de qualité médiocre pour les cultures arbustives, sous réserve de certains travaux.		Zones à assainir.
830	Sols de très bonne qualité pour les cultures arbustives et de qualité passable pour les cultures annuelles.	1.475	Sols de bonne qualité pour les cultures annuelles et de qualité moyenne pour les cultures arbustives.	463	Sols de qualité moyenne pour les cultures annuelles, sous réserve de certains travaux.		Zones à protéger contre l'action éolienne (brise-vents).
2.350	Sols de bonne qualité pour les cultures arbustives.	425	Sols de bonne qualité pour les cultures annuelles et de qualité médiocre pour les cultures arbustives.	1.755	Sols utilisables pour des pâturages.		Zones nécessitant des travaux de sous-solage.
1.050	Sols de bonne qualité pour les cultures arbustives et de qualité moyenne pour les cultures annuelles.	2.153	Sols de qualité moyenne pour les cultures annuelles.	11.483	Zones non cultivables pour les raisons suivantes : r : Affleurement rocheux s : salinité. Cr : croûte superficielle épaisse. t : topographie.		Zones nécessitant des travaux de défrichage importants.
1.438	Sols de bonne qualité pour les cultures arbustives et de qualité passable pour les cultures annuelles.	1.608	Sols de qualité moyenne pour les cultures annuelles et arbustives.	260	Complexe de sols les uns non cultivables, les autres de qualité moyenne pour les cultures annuelles et de qualité bonne pour les cultures arbustives		Zones nécessitant de petits travaux de rétention.
458	Sols de bonne qualité pour les cultures arbustives et de qualité médiocre pour les cultures annuelles.	2.605	Sols de qualité moyenne pour les cultures annuelles et de qualité médiocre pour les cultures arbustives	255	Complexe de sols les uns utilisables pour des pâturages, les autres de qualité passable pour les cultures annuelles.		Zones nécessitant des travaux d'épandage d'eaux de crue.
708	Sols de qualité moyenne pour les cultures arbustives.	1.585	Sols de qualité passable pour les cultures annuelles.	36.311			Zones nécessitant des apports importants de matière organique.
963	Sols de qualité moyenne pour les cultures arbustives et de qualité passable pour les cultures annuelles.	640	Sols de qualité passable pour les cultures annuelles et de qualité médiocre pour les cultures arbustives.				
123	Sols de qualité médiocre pour les cultures arbustives.	135	Sols de qualité médiocre pour les cultures annuelles.				

Extrait des cartes de SBEITLA, DJ, ES SOUDA, BIR EL HAFYI ET SIDI BOU ZID au 1/50.000